

9ª sesión grupo de trabajo del Consejo de Ciudad: “Im-Pulsando Zaragoza frente a la Covid-19”

Segunda encuesta

Condiciones de vida, percepción y valoración emocional del ciudadano durante el confinamiento por la pandemia COVID-19

Cátedra Territorio, Sociedad y Visualización Geográfica

Zaragoza 24 de marzo de 2022

Ángel Pueyo Campos
Carlos López Escolano
Sergio Valdivielso Pardos
Juan Antonio Parrilla Huertas

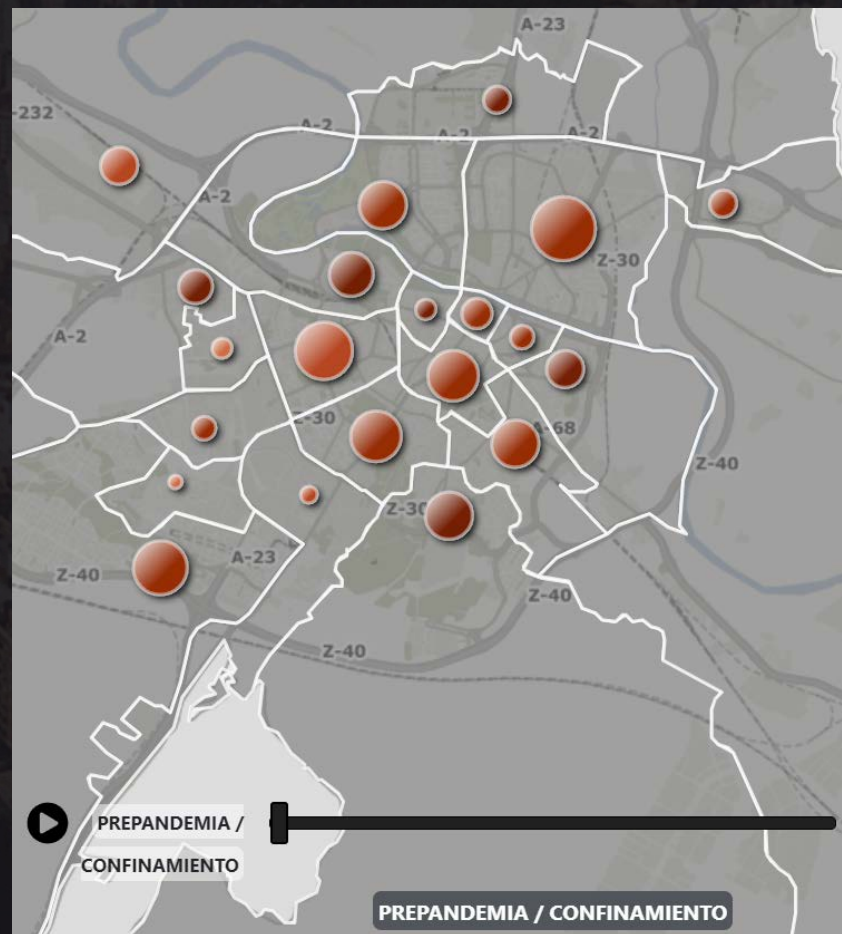


¿POR QUÉ UNA SEGUNDA EDICIÓN?

- *Año y medio después queremos volver a conocer la opinión de la ciudadanía mediante su participación en una nueva encuesta que sirva como ejercicio de reflexión y autodiagnóstico, cuando la recuperación de la vida normal parece cada vez más próxima.*
- *Los ámbitos de la sociedad y la Universidad han confluído gracias a la creación del grupo de trabajo “Im-pulsando Zaragoza frente a la Covid-19”, del Consejo de Ciudad, donde se están valorando diferentes ámbitos temáticos sobre el papel y apoyo que el Ayuntamiento ha tenido en esta pandemia, así como realizando propuestas de mejora para el futuro de Zaragoza.*
- *Todas las entidades participantes han insistido en la necesidad de abordar una segunda edición de la encuesta, colaborando activamente en su elaboración, y cuyos objetivos son conocer los cambios experimentados por la ciudadanía en los últimos meses y comparar si la percepción de la pandemia ha cambiado respecto a la primera.*
- *También queremos conocer la sensación que como ciudadanas y ciudadanos tenemos sobre la salud autopercebida, valorar nuestros miedos y temores ante los efectos de la pandemia, describir nuestras actitudes y pensar en nuestro futuro*

Interés y Objetivos

- *Realizar un ejercicio de autodiagnóstico tras 20 meses de pandemia.*
- *Conocer los efectos actuales y futuros de la pandemia.*
- *Evaluar la sensibilidad y proximidad del Ayuntamiento de Zaragoza con sus ciudadanos durante la pandemia.*
- *Recopilar ideas para abordar el futuro postpandémico.*
- *Aprender de lo vivido.*





Estructura y contenidos

- **Autoadministrada**
- **Se organiza mediante preguntas sencillas de responder fomentando el respeto e incentivando la contestación**
- **Se trata del proceso participativo más completo de los realizados en España**
- **La encuesta consta 150 preguntas estructuradas en cinco bloques temáticos y 52 grupos de preguntas.**
- **El tiempo estimado para rellenarla es entre 10 a 20 minutos**

Encuestas Covid-19 | Buscar en zaragoza.es

Presentación

Los primeros impactos que la pandemia por COVID-19 tuvo en nuestra ciudad llevó al **Ayuntamiento de Zaragoza** a realizar una **encuesta ciudadana** sobre las Condiciones de vida, percepción y valoración emocional de la ciudadanía durante el confinamiento. En esta encuesta, realizada durante el confinamiento domiciliario de la primavera de 2020, **participaron casi 5.000 personas** mostrando su visión e inquietudes en los momentos más duros y críticos. Los resultados han servido para orientar las acciones de la ciudad para su recuperación, donde el Ayuntamiento de Zaragoza ha intentado estar al lado de la ciudadanía adaptando sus servicios y equipamientos a las necesidades que ha marcado la pandemia.

Año y medio después **queremos volver a conocer la opinión de la ciudadanía mediante su participación en una nueva encuesta que sirva como ejercicio de reflexión y auto diagnóstico**, cuando la recuperación de la vida normal parece cada vez más próxima. Los **ámbitos de la sociedad y la Universidad** han confluído gracias a la creación del grupo de trabajo **"Im-pulsando Zaragoza frente a la Covid-19"**, del Consejo de Ciudad, donde se están valorando diferentes ámbitos temáticos sobre el papel y apoyo que el Ayuntamiento ha tenido en esta pandemia, así como realizando propuestas de mejora para el futuro de Zaragoza.

Todas las entidades participantes han insistido en la **necesidad de abordar una segunda edición de la encuesta**, cuyos **objetivos son conocer los cambios experimentados por la ciudadanía en los últimos meses y comparar si la percepción de la pandemia ha cambiado respecto a la primera**. También queremos conocer la sensación que como ciudadanas y ciudadanos tenemos sobre la salud autopercebida, valorar nuestros miedos y temores ante los efectos de la pandemia, describir nuestras actitudes y pensar en nuestro futuro.

Es el momento de **invertir unos minutos** para responder a esta nueva encuesta, haciendo pedagogía y teniendo memoria para que no se vuelvan a cometer los mismos errores y aprendamos también de los aciertos que se han dado. En un mundo global como el nuestro, aquellas sociedades que antes detecten los síntomas y tengan estrategias de autodefensa, serán capaces de minimizar los efectos sociales, sanitarios, económicos y ambientales de posibles futuras situaciones pandémicas.

Por todo ello, **desde el Grupo de Trabajo "Im-pulsando Zaragoza frente a la Covid-19" solicitamos su colaboración** para aunar conocimiento y memoria sobre este episodio epidemiológico mundial que aún no ha acabado. **Os animamos a participar y a difundir esta**

Estructura y contenidos

- **Situación personal; hogar y economía familiar: Bloque de preguntas 1 a 20**
- **Estado anímico y de salud: Bloque de preguntas 21 a 30**
- **Actividades y actitudes durante la pandemia: Bloque de preguntas 31 a 42**
- **Horizonte pospandémico (2022) Bloque de preguntas 43 a 48**
- **Valoración de los servicios del Ayuntamiento y de otras administraciones y servicios públicos: Bloque de preguntas 49 a 52**

Im-Pulsando Zaragoza frente a la COVID-19



Primeros resultados de la encuesta ciudadana

Condiciones de vida, percepción y valoración emocional del ciudadano durante el confinamiento por la pandemia COVID-19

Valoración y expectativas sociales, económicas y emocionales de la ciudadanía para apoyar el Plan de Futuro



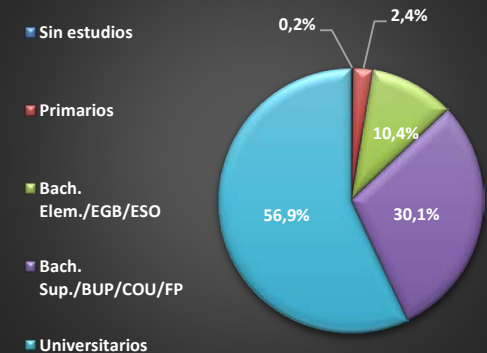
Criterios técnicos

- **Tamaño de la población: 700.000 personas, población de Zaragoza.**
- **El tipo de muestreo realizado ha sido no probabilístico mediante la técnica de “Bola de Nieve” de tipo exponencial, apoyado por técnicas de marketing digital.**
- **El tamaño muestral recogido ha sido de 1.777 respuestas válidas obtenidas.**

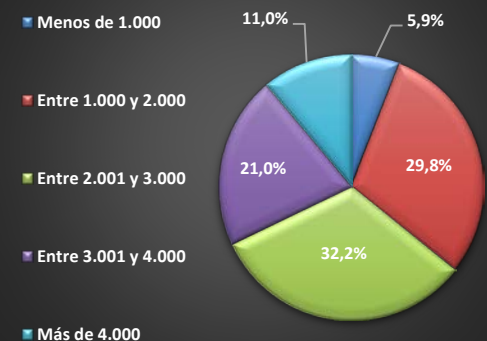
Respuestas obtenidas y modelo de trabajo

- **A partir de los datos sociodemográficos de la ciudad de Zaragoza se realizó una ponderación en base a cuatro variables: Sexo, Barrio, Grupo de Edad y Nivel Formativo. Esto supuso afinar en una segunda fase restringiendo la muestra a 1.605 respuestas, que han permitido calcular datos de frecuencias a partir de los cuales se obtienen las tablas con una alta fiabilidad para el total de la ciudad.**
- **Los resultados se han comparado de forma independiente con la anterior encuesta y otras variables como niveles de renta o actividad laboral con excelentes resultados al coincidir con los indicadores de fuentes oficiales.**

Estudios



Ingresos



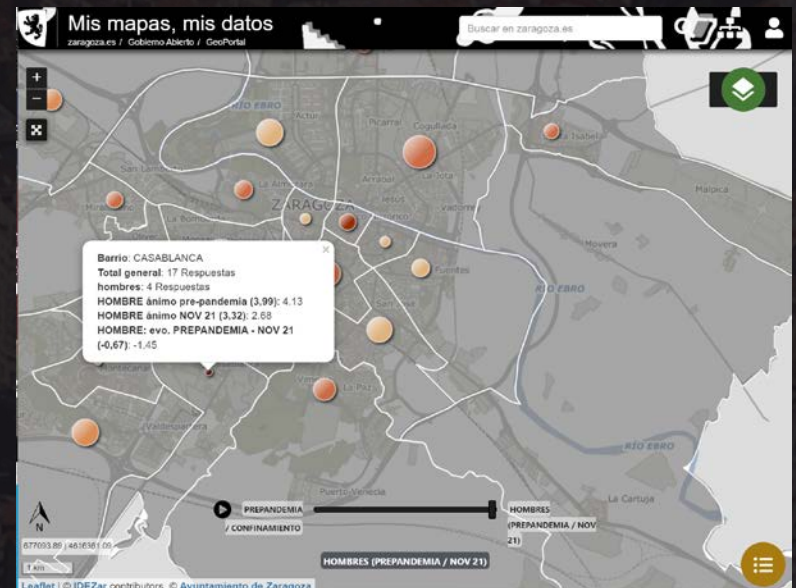
La encuesta se ha espacializado y permite evidenciar la existencia de diferentes patrones espaciales y emocionales de respuesta de la ciudadanía frente a la COVID.

Estos matices varían de forma diferente según intervengan entorno residencial, morfología del hogar, género, situación laboral y nivel formativo.

Todos los mapas están disponibles en la Galería pública de mapas en Mis mapas, mis datos del Ayuntamiento de Zaragoza

<https://www.zaragoza.es/sede/servicio/visor-interactivo/public>

¿Han cambiado sus hábitos y actitudes como consecuencia de la pandemia?



La encuesta repite una participación eminentemente femenina con el 62% de los encuestados, siendo mayoritarios el grupo de 16 a 49 años con más del 57%. Vive en Delicias, El Rabal, San José, Valdespartera, Actur o Centro

Mayoritariamente están casados o en pareja en más de un 60%, con una mayoría de estudios medios-bajos



Los ciudadanos de Zaragoza han tejido lazos de solidaridad y cooperación.

Las familias vuelven a ser el bastión de resiliencia frente a estas situaciones imprevistas.

Las mujeres y los grupos socioeconómicamente más débiles son los que más han sufrido la pandemia y sus derivas presentes y futuras sanitarias, emocionales, laborales y económicas.

La hibridación física y digital – fidigital- se ha acelerado en todos los ámbitos aumentando la brecha socioeconómica.

Los servicios públicos se han de potenciar por considerarse esenciales.

CARTOTECA DIGITAL SOBRE LA II ENCUESTA COVID



Mis mapas, mis datos

zaragoza.es / Gobierno Abierto / GeoPortal



[II Encuesta Covid: 01 SITUACIÓN PERSONAL, HOGAR Y ECONOMÍA FAMILIAR](#)

[II Encuesta Covid: 02a ESTADOS DE ÁNIMO Y EMOCIONES](#)

[II Encuesta Covid: 02b ESTADO ANÍMICO Y DE SALUD - DIFICULTADES](#)

[II Encuesta Covid: 02c CONVIVENCIA EN HOGAR, SALUD AUTOPERCIBIDA Y SECUELAS COVID](#)

[II Encuesta Covid: 02d COVID Y ENFERMEDADES CRÓNICAS](#)

[II Encuesta Covid: 03a ACTIVIDADES Y ACTITUDES DURANTE LA PANDEMIA](#)

[II Encuesta Covid: 6a EVOLUCIÓN ENCUESTAS - ESTADO ANÍMICO](#)

[II Encuesta Covid: 6b EVOLUCIÓN ENCUESTAS - ESTADO SALUD](#)

Ayuntamiento de Zaragoza
Área de Participación y Relación con los Ciudadanos
Oficina Técnica de Participación, Transparencia y Gobierno Abierto

Universidad de Zaragoza
Cátedra de Territorio, Sociedad y Visualización Geográfica
Grupo de Estudios en Ordenación del Territorio (GEOT)
Instituto de Investigación en Ciencias Ambientales (IUCA)
Departamento de Geografía y Ordenación del territorio

Hospital Royo Villanova